

# Kern Sociaal Statistisch Bestand beschikbaar

De kern van het Sociaal Statistisch Bestand (SSB) is sinds kort beschikbaar bij het Centrum voor Beleidsstatistiek van het CBS. Daarmee is voor veel partijen in wetenschap & beleid een belangrijke bron toegankelijk geworden.

De kern van het SSB bestaat uit onderling gekoppelde bestanden met demografische en sociaal-economische gegevens. CBS-medewerker Bart Bakker, verantwoordelijk voor de ontwikkeling van het SSB, licht toe: 'Hoewel de naam dat wel doet vermoeden, is de SSB-kern niet één fysiek bestand. Uit de gekoppelde registers wordt per eenheid een bestand gemaakt: een banenbestand van werknemers in Nederland, een bestand met zelfstandigen, één met werknemers die in het buitenland werken, zes met gegevens over uitkeringen en een personenbestand waarin demografische informatie is opgenomen'. Die informatie komt voornamelijk uit de *Gemeentelijke Basisadministratie persoonsgegevens* (GBA). Bakker: 'Van alle personen die vanaf 1995 tot de geregistreerde bevolking van Nederland hebben behoord of behoren zijn die gegevens beschikbaar. Bovendien zijn alle veranderingen daarin, zoals verhuizingen en echtscheidingen, ook opgenomen'. Daarnaast bevat de SSB-kern veel informatie over werknemers. 'Daarbij wordt gebruik gemaakt van de gegevens uit de Verzekerdensadministratie van het Uitvoeringsinstituut Werknemersverzekeringen (UWV), de loonbelastinggegevens van de Belastingdienst en het bedrijfsenquête 'Enquête Werkgelegenheid en Lonen', aldus Bakker. 'Ook over zelfstandigen en mensen met

een uitkering worden verschillende registers gebruikt, onder andere van de Belastingdienst en het UWV'.

Door de registers onderling te koppelen is een groot aantal gegevens over personen, banen en uitkeringen integraal beschikbaar voor het samenstellen van statistische overzichten. De informatie is kwalitatief goed, voor meerdere jaren beschikbaar en longitudinaal gecorrigeerd, waardoor mensen gevolgd kunnen worden in de tijd. Bakker: 'Zo kan

worden nagegaan wie er uitstromen uit de WAO en wie daarvan een baan vindt'. Bovendien behoren ook duuranalyses tot de mogelijkheden. Daarmee kunnen vragen worden beantwoord over hoe lang iemand een werkloosheidsuitkering heeft en of dat verschilt tussen verschillende bevolkingsgroepen. Ook kan meer en betrouwbaarder informatie worden samengesteld naar kleine regionale eenheden en over kleine groepen in de samenleving. 'Voorbeelden hier-

van zijn in- en uitstroom van werkzame personen in de gezondheids- en welzijnszorg en het percentage van de bevolking van de gemeente Pekela met een werkloosheidsuitkering', aldus Bakker. Op dit moment is voor de verslagjaren 1999-2004 de SSB-kern bij het Centrum voor Beleidsstatistiek beschikbaar. 2005 komt naar verwachting in juli 2007 beschikbaar. Daarna zijn jaarlijks aanvullingen te verwachten. (LS)

[www.cbs.nl/microdata](http://www.cbs.nl/microdata)

## EU-project Planets voor digitale duurzaamheid

Europese archieven, bibliotheken, erfgoed- en wetenschappelijke instellingen worden geconfronteerd met een toenemende stroom aan digitale gegevens. Ondanks de vele inspanningen die al werden geleverd, zijn we nog steeds onvoldoende in staat om deze informatie veilig te bewaren en toegankelijk te houden. Op het ogenblik worden de kosten van verlies aan digitale informatie binnen de EU geschat op circa drie miljard euro per jaar. Om dit probleem het hoofd te kunnen bieden, investeert de Europese Commissie fors in projecten die een bijdrage leveren aan digitale duurzaamheidsoplossingen.

Het Planets project, een initiatief van de Europese Unie (EU) met een looptijd van vier jaar, is bedoeld om procedures, methoden en technieken, instrumenten en programma's

te ontwikkelen die de langetermijnbewaring en permanente toegankelijkheid van digitale informatie verzekeren. Naast de ontwikkeling van een testbed, communicatie, training en public relations, en een apart project waarin het overkoepelende kader wordt ontwikkeld, geven drie subprojecten hieraan invulling. Het project *Preservation Planning* maakt het voor organisaties mogelijk om concrete vragen over duurzaamheid in een duidelijk contextueel kader te zetten en te beantwoorden. *Preservation action* is het subproject dat invulling geeft aan de technische kant van dit antwoord: zijn er *tools* om de *preservation action* mee vorm te geven? Zo ja, hoe ga je na welke oplossing de voorkeur geniet, en waarom? En als er nog geen gepaste *tool* voorhanden is, aan welke eigenschappen zal een nieuw te bouwen *tool* dan moeten voldoen? Het project *Characterisation* tot slot beschrijft objectformaten zodat toegankelijkheid en leesbaarheid

van objecten gegarandeerd kunnen worden.

In Planets staat daarbij de praktische benadering centraal. Via implementatie van al bestaande standaarden en vertaling ervan naar bruikbare software toepassingen hoopt het Planets consortium in de nabije toekomst aan bibliotheken, archieven, erfgoed- en wetenschappelijke instellingen bruikbare oplossingen en programma's aan te bieden.

Binnen het Planets project werken zestien nationale bibliotheken en archieven, universiteiten en software bedrijven samen. In Nederland nemen de Koninklijke Bibliotheek en het Nationaal Archief deel. Beide instellingen hebben een ruime expertise op het vlak van digitale duurzaamheid opgebouwd. In Planets richten ze zich met name op de verdere ontwikkeling van methoden en technieken om digitaal materiaal leesbaar en toegankelijk te houden. (Hans Hofman, Frank Houtman)

[www.planets-project.eu](http://www.planets-project.eu)

## Collecties Witsen open

Een aantal belangrijke tekst- en beeldcollecties met werk van de schilder, etser en fotograaf Willem Witsen wordt gedigitaliseerd met financiële hulp van het papieren-erfgoedprogramma Metamorfoze.

Dat vertelde Marianne Peereboom, projectleider bij de Koninklijke Bibliotheek (KB), eind maart op een voorlichtingsbijeenkomst van de werkgroep Willem Witsen in Amsterdam (zie p.2). Het gaat onder meer om grote collecties correspondentie van en aan Witsen uit de KB (circa 1300 brieven) en de UB Amsterdam (circa 400), een collectie uniek contemporair fotomateriaal uit het archief van het Rijksbureau Kunsthistorische Documentatie, glasnegatieven van door Witsen gemaakte foto's uit het Prentenkabinet Leiden, en verscheidene kleinere brievencollecties. Eind 2007 komen ze beschikbaar in het Geheugen van Nederland. Daarnaast maakt de Werkgroep een nieuw projectplan

om ook een wetenschappelijke toegang op het materiaal te realiseren, met uitgebreidere zoek-, navigatie- en presentatiemogelijkheden, en gekoppeld aan een werkomgeving die bijvoorbeeld het gezamenlijk editeren en annoteren van teksten en andere onderzoeksactiviteiten mogelijk moet maken. Deze toegang wordt net als het Geheugen gebaseerd op open standaarden zoals XML, OAI-PMH en SRU, aldus Peereboom. Daardoor kan hij in de toekomst gemakkelijk worden uitgebreid met nieuwe collecties, bijvoorbeeld over de Tachtigers of de Haagse School, om zo uit te groeien tot toegang en forum voor breed en veelzijdig interdisciplinair onderzoek naar deze culturele bloeiperiode.

## Persoonsgegevens VOC

Sinds medio maart zijn de persoonlijke gegevens van mensen die in dienst zijn geweest van de Verenigde Oost-Indische Compagnie (VOC) online te raadplegen. De databank is nog niet compleet. In 2012 moeten alle 655.000 personen te vinden zijn die tussen 1700 en 1795 in dienst van de VOC zijn geweest. Op de speciale website van het Nationaal Archief zijn nu al de gegevens van vijf van de zes kamers van de VOC vrijwel compleet te raadplegen: Delft, Hoorn, Rotterdam, Enkhuizen en Zeeland. Met financiële steun van NWO worden de gegevens ingevoerd van de grootste kamer van de VOC, Amsterdam. De persoonsgegevens zijn afkomstig uit de *scheepssoldijboeken*, de personeelsadministratie van de VOC. <http://vocopvarenden.nationaalarchief.nl>

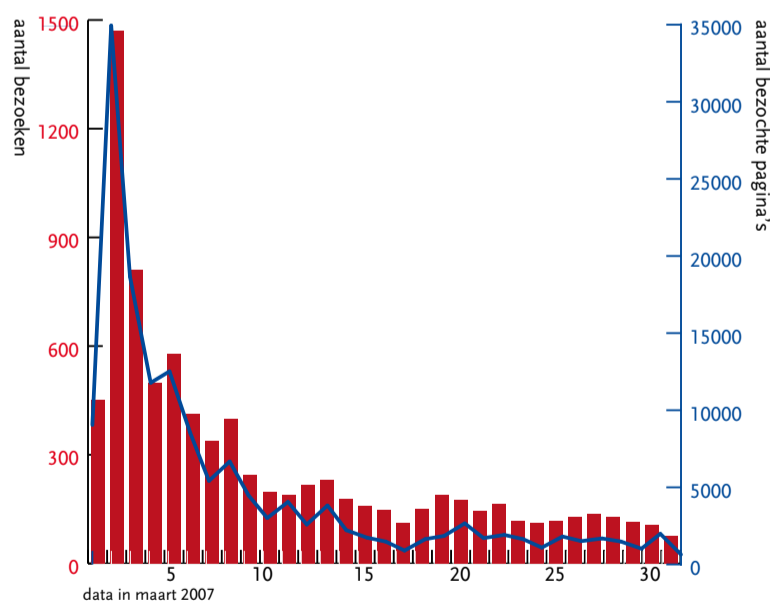
## Leerstoel UU en CBS

Met zijn oratie 'Between chaos and creation' accepteerde prof.dr. Ger Sniijders op dinsdag 27 maart het ambt van bijzonder hoogleraar aan de Universiteit Utrecht. De bijzondere leerstoel Methodenleer van bedrijfsonderzoek is tot stand gekomen door samenwerking tussen de universiteit en het Centraal Bureau voor de Statistiek. Prof. dr. Wubbels, vice-decaan van de faculteit Sociale Wetenschappen, benadrukte in zijn toespraak het belang van die samenwerking. In de komende vier jaar zal Sniijders zich richten op verdere professionalisering van dataverzameling bij bedrijven. Dat moet leiden tot minder lastendruk, maar mag niet ten koste gaan van de economische data die het CBS krijgt (Catalogus bedrijfsgegevens CBS: [www.cbs.nl/microdata](http://www.cbs.nl/microdata)). Sniijders gebruikt een zeer brede multidisciplinaire aanpak waarin naast de bedrijfseconomische studies ook gedragswetenschappen een belangrijke rol spelen.

## Emulatieproject

Volgende maand publiceren de Koninklijke Bibliotheek en het Nationaal Archief de resultaten van een project, waarin gewerkt wordt aan emulatie als concrete oplossing voor digitale duurzaamheid. Ze worden gratis en als *open source* beschikbaar gesteld. In 2005 begonnen beide instellingen aan het project. De Koninklijke Bibliotheek en het Nationaal Archief werken aan verschillende oplossingen om de dreiging af te wenden dat documenten in de toekomst niet meer te openen zijn of programma's niet meer te gebruiken. Met emulatie, een van die oplossingen, kan een computerplatform of -programma in software worden nagebootst op een ander platform of programma. Hierdoor kunnen documenten worden geopend of programma's worden gedraaid op een computer die hier eigenlijk niet voor bedoeld is. Bovendien is deze oplossing niet direct meer afhankelijk van hardware, maar van een software programma: de emulator. (Jeffrey van der Hoeven) [www.kb.nl/hrd/dd/dd\\_projecten/projecten\\_emulatie.html](http://www.kb.nl/hrd/dd/dd_projecten/projecten_emulatie.html)

## Gruuthuse trekt extra bezoek



Op 15 februari maakte de Koninklijke Bibliotheek bekend dat ze 'het laatste topstuk van de middeleeuwse cultuur in particuliere handen' had verworven: het Gruuthuse-handschrift. Vanaf 1 maart zou het stuk integraal te zien zijn op de KB-website, zo werd aangekondigd (zie ook pagina 4). Liefhebbers konden zich dus warmlopen en dat deden ze ook. In de middag van 1 maart werd het handschrift op de site gezet en diezelfde dag nog meldden zich 450 belangstellenden. Een dag later vertoonde de extra aanloop een

piek met bijna 1500 bezoekers. In de daarop volgende maand daalde het bezoek gestaag maar bereikte niettemin een daggemiddelde van 274. Opvallend is volgens KB-webmaster Jan van Oorschot dat de Gruuthuse-bezoekers gemiddeld op veel meer pagina's komen dan de andere webgasten: ruim 18 tegen 3,5. Relatief is het aantal bezochte Gruuthuse-pagina's dan ook nog indrukwekkender. Over de hele maand bedroeg dat een vijfde van het totaal aantal bezochte KB-pagina's. (MdG)