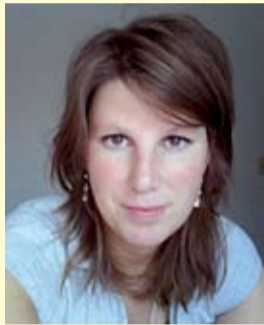


Summer school in Ann Arbor

In het kader van mijn pas gestarte promotieonderzoek bij de leerstoel Cultuur in Brabant aan de Universiteit van Tilburg breng ik mijn zomer door in Ann Arbor, Michigan, USA. De stad Ann Arbor, zo'n veertig kilometer ten westen van Detroit nabij de grote meren, is volgens mijn reisgids a true regional research centre and a typical college town. En zo blijkt: hier is de grote Michigan State University gevestigd met ruim 46 duizend studenten, wat betekent dat ongeveer de helft van de bevolking van Ann Arbor student is.



Evelien Walhout mailde haar ervaringen vanuit de ICPSR Summer School in Ann Arbor, plus met de mobiel genomen foto's, aan e-data

Onderdeel van deze universiteit is het Inter-University Consortium for Political and Social Research (ICPSR) dat jaarlijks samen met onder meer het National Institute of Child Health and Human Development de summer school Longitudinal Analysis of Historical Demographic Data organiseert. De deelnemers aan deze cursus, voornamelijk PhD-studenten zoals ik, maar ook reeds gevestigde onderzoekers komen van over de hele wereld om hier te leren over de nieuwste onderzoeksmethoden op het gebied van de historische demografie. Deze zomer zijn er deelnemers uit onder meer India, Taiwan, Australië, Mexico, Noorwegen, Roemenië en de Verenigde Staten. Eén en ander levert tal van interessante onderzoeksprojecten op: van een vergelijking tussen structuren van huishoudens bij Laplanders aan de kust en in de binnenlanden van

negentiende-eeuws Noorwegen tot de invloed van veranderende politieke regimes op demografische processen in Oost-Europa, en de invloed van leefomstandigheden in de vroege



jeugd op het bereiken van zeer hoge leeftijden (85+ en 100+) in Canada. De colleges worden verzorgd door grote namen binnen de historische demografie waaronder George Alter (Indiana University), Myron Gutmann (University of Michigan) and Katherine Lynch (Carnegie Mellon University), wat de cursus op zichzelf al de moeite waard maakt.

Als ik dit schrijf is er één van de vier cursusweken voorbij. In deze week hebben we vooral kennisgemaakt met de grondbegrippen uit de historische demografie (gezinsreconstructie, sterftetafels) en de belangrijkste bronnen (bevolkingsregisters, volkstellingen) en hun gebreken (censoring). Daarnaast was er een introductie in het statistiekprogramma Stata met betrekking tot survival analyse en hebben we kennis mogen maken met de datasets die we komende weken zullen gebruiken voor analyse, te weten de Utah



Historical Database en de dataset met levenslopen uit het Belgische Sart.

In de komende tijd zullen onder meer de theorieën van Malthus en Hajnal de revue passeren en tal van modellen en analysetechnieken. Daarnaast zullen enkele gastsprekers

komen vertellen over hun nieuwste bevindingen en staan er ook nog enige sociale activiteiten op het programma waaronder een baseball wedstrijd in Toledo.

Het uiteindelijk doel van het ICPSR summer program is de posterpresentatie op de laatste cursusdag waarbij in groepjes van twee tot vier studenten antwoord wordt gegeven op onderzoeksvragen als waaromer in sommige gezinnen meerdere kinderen sterven en op de vraag of door sommige echtparen voorkeur wordt gegeven aan jongetjes ten nadele van meisjes. Dit soort vragen wordt beantwoord met behulp van bovengenoemde datasets en de aangereikte analysetechnieken. Enkele van deze posters zullen worden gepresenteerd tijdens een sessie van de Social Science History Association in november 2007 in Chicago.

Aan het eind van deze zomer zal iedereen hier zich weer op het eigen onderzoek gaan richten, gewapend met nieuwe kennis en – niet onbe-



langrijk – extra netwerk. Ikzelf zal me komende tijd bezig gaan houden met een onderzoek naar zuigelingen- en kindersterfte in de provincie Noord-Brabant in de periode 1880-1920. Aan de hand van data uit de Historische Steekproef Nederlandse bevolking (HSN) en aanvullend materiaal ga ik onder meer kijken naar verschillen tussen Brabant en de rest van Nederland en zoeken naar verklaringen voor de relatief ongunstige sterftecijfers voor zuigelingen eind negentiende eeuw in deze provincie. (Evelien Walhout) www.icpsr.umich.edu/sumprog www.uvt.nl/faculteiten/fsw/onderzoek/bijzondereleerstoelen/brabant www.iisg.nl/~hsn

Column

Lex Borghans

Anders denken

Het Sociaal Statistisch Bestand (SSB), de virtuele volkstelling van het CBS waarin informatie over de Nederlandse bevolking uit verschillende bronnen bijeen wordt gebracht, wordt langzaam realiteit voor onderzoekers. Deze data hebben een enorme potentie. Dit is echter niet vanzelfsprekend. Net zoals de eerste auto gebouwd werd als een koets, zo lijkt men nu vooral te kijken of administratieve data bestaande bronnen kunnen vervangen. Als je administratieve data echter vergelijkt met traditionele enquêtebestanden, dan heb je feitelijk veel minder informatie over veel meer personen. Vele honderden variabelen over misschien vijfduizend personen in bijvoorbeeld het Sociaal Economisch Panel (SEP) hebben plaatsgemaakt voor een handjevol variabelen over 17 miljoen mensen. Ieder statistiekboek laat echter zien dat je met informatie over vijfduizend personen vrij nauwkeurig uitspraken kunt doen over 17 miljoen mensen. Er lijkt dus sprake te zijn van een verlies.



Dit betekent in de eerste plaats dat administratieve data de traditionele enquêtes niet kunnen vervangen. Maar met administratieve bestanden – zeker in de zeer doordachte opzet van het CBS – kunnen ook dingen die met de traditionele bestanden niet konden:

Allereerst kunnen we kijken naar zeer specifieke groepen zonder dat de steekproef te klein hoeft te worden. Als we de kappers uit het SEP nemen is er bijna geen steekproef meer over. In het SSB zitten er vele tienduizenden. Specifieke groepen kunnen dus zonder statistische problemen adequaat geanalyseerd worden.

Ten tweede kunnen verbanden tussen mensen veel beter worden onderzocht. Voor iedere observatie in het bestand is ook een observatie van zijn collega, buurman en broer of zus aanwezig. Onderlinge invloeden tussen mensen kunnen dus veel beter worden geanalyseerd en vergelijkingen veel beter worden gemaakt.

Ten derde is het probleem van uitval verdwenen. Bij een panel zijn we vaak na enkele jaren al een behoorlijk aantal mensen kwijt. Met administratieve data is er alleen sprake van uitval als mensen sterven of het land verlaten. Dit betekent dat we zeker op den duur werkelijke zeer-lange-termijn-effecten kunnen gaan bestuderen.

Door op een slimme manier gebruik te maken van deze mogelijkheden kunnen belangrijke maatschappelijke vragen onderzocht worden die vroeger onbeantwoordbaar leken. Om deze nieuwe mogelijkheden werkelijk te benutten moeten we op een andere manier gaan denken over de vraag welke informatie belangrijk is: minder clustering en meer detail in classificaties, gedetailleerde informatie over relaties tussen mensen en gegevens over omstandigheden die van invloed kunnen zijn op het latere functioneren van mensen. Omdat de potentiële waarde van informatie enorm is gestegen moeten we niet te zuinig zijn, eerder meer dan minder aanvullende informatie verzamelen en wat verzameld wordt zeker niet van het toeval af laten hangen. Vooral als we meer naar langetermijnverbanden willen kijken, bepalen de keuzes die nu gemaakt worden de onderzoeksinformatie die de komende decennia beschikbaar zal zijn.

Lex Borghans is hoogleraar arbeidseconomie en sociaal beleid aan de Universiteit Maastricht.

Gelezen

Els Stronks, Peter Boot (eds.), assisted by Dagmar Stiebrl, *Learned love, Proceedings of the Emblem Project Utrecht Conference on Dutch Love Emblems and the Internet (November 2006)*. Edita-KNAW, Amsterdam, 2007; *DANS Symposium Publications 1*. ISBN 978 90 6984 510 4. € 20,00

Selected papers of a conference, held on November 6 and 7 2006, with focus on the Dutch love emblem and the process of digitising, complemented by a general introduction and additional papers by the editors. The funny, mysterious, moralizing, learned or pious combinations of word and image in the crossover emblematic genre form a delicate network of motifs and mottoes. This network served as a receptacle for the traditions of the European visual and literary arts. In its turn it influenced architecture, painting, love

poetry, children's books, preaching and interior decoration. The love emblem is one of the best known emblematic subgenres, first developed in the Low Countries and soon became popular all over Europe. In 2003 the Emblem Project Utrecht set out to digitise 25 representative Dutch love emblems books. The conference was held to celebrate the completion of that work.



UK Data Archive, *Across the decades, 40 years of data archives*, Colchester, University of Essex, 2007.

Een brochure over de ontstaansgeschiedenis van het Engelse sociaal-wetenschappelijk data-archief, de noodzaak van digitale duurzaamheid en de uitdaging om nieuwe tools te blijven ontwikkelen voor een continu veranderend datalandschap. Kosteloos downloaden: www.data-archive.ac.uk/ukda40

Maarten Evenblij, *Respect!, Onderzoek naar sociale cohesie in Nederland*, Aksant, Amsterdam, 2007. ISBN 978905260257 8. € 15,00

Uitkomsten van het grote NWO-onderzoeksprogramma 'Sociale Cohesie', dat in 2006 werd afgerond. Hoe kunnen mensen zich thuis voelen in de samenleving en wat bevordert of remt de binding van individuen of groepen met de maatschappij? Die groepen kunnen vrouwen, homoseks-

suelen en intellectuelen zijn, maar ook streng gelovigen, laagopgeleiden en lichamelijk gehandicapten. Sinds 1999 hebben tientallen onderzoekers zich over die vragen gebogen. Voor zowel de meer ingewijde lezer als de relatieve leek bevat *Respect!* een aantal eye-openers en conclusies om over na te denken. Wetenschappelijke conclusies die de afgelopen jaren ongehoord zijn gebleven en – op een rijtje gezet in *Respect!* – een nieuwe kans verdienen.

M.P.J.P. Vanderfeesten, G. van Westrienen. *A portal for doctoral E-theses in Europe. Lessons learned from a demonstrator project*. SURF-

foundation, Utrecht, 2007.

Uitkomsten van het gelijknamige pilotproject van SURFfoundation, het Britse Joint Information Systems Committee (JISC), en de Nationale Bibliotheek van Zweden. Praktische aanbevelingen voor het verbeteren van de interoperabiliteit tussen de service provider en degene die de gegevens beschikbaar stelt. Vooral nuttig voor instellingen die de resultaten van hun onderzoek beschikbaar willen maken voor de buitenwereld. Door hun materiaal op een gestandaardiseerde manier toegankelijk te maken kunnen ze landsgrenzen overschrijden. www.surffoundation.nl